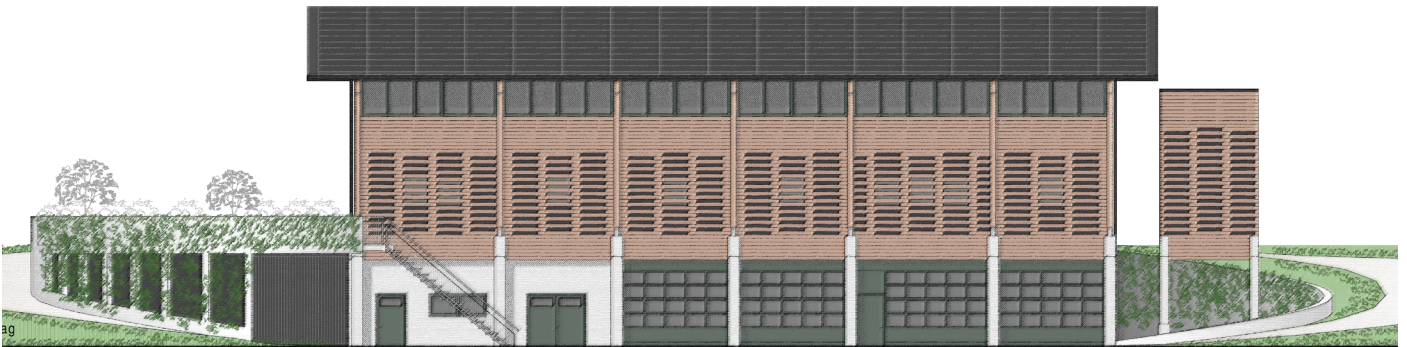


Sanierung und Erweiterung Werkhof «Frauwis»

Hauptstrasse 2, 8476 Unterstammheim

Baubeschrieb



zum Projekt, Stand 25.05.2025

Stammheim, 25.08.2025

Bauherrschaft Gemeinde Stammheim, Gemeindehausplatz 2, 8476 Unterstammheim

me.architektur ag Sennegasse 8, 8476 Unterstammheim, 052 745 20 00, info@me-architektur.ch

Sanierung und Erweiterung Werkhof «Frauwis»

Hauptstrasse 2, 8476 Unterstammheim

Position	Wo	Beschrieb
BKP 1	Vorbereitungsarbeiten	
BKP 111	Rodungen	Generell Rodungen, wo nötig. (Umpfplanarbeiten sind nicht gerechnet, respektive bauseitig)
BKP 112	Abbrüche	Generell Rückbau und Entsorgungen, inkl. Auflad, Transporte und Gebühren . Hauptgebäude ab Erdgeschoss komplett . Treppe Untergeschoss - Erdgeschoss mit Wänden . Tore und Blechtrennwände im Untergeschoss . Beläge (Durchfahrt EG, Anpassungen Vorplatz) . Ausrüstungen im Aussenbereich (Geländer, etc...)
BKP 13	Gemeinsame Baustelleneinrichtung	
BKP 130	Abschrankungen	Generell Notwendige Absperrungen. Ein- und Ausfahrt. Signalisationen auf der Strasse.
BKP 135	Provisorische Installationen	Generell Bautoiletten, Waschtrog mit Wasser und Desinfektionsmittel. Bauwasser + Baustrom. Elektrische Wärmeerzeugung & Internet für Büro Bauleitung.
BKP 136	Kosten für Energie, Wasser	Generell Verbrauchskosten für Bauwasser, Baustrom sind nicht eingerechnet.
BKP 138	Sortierung Bauabfälle	Generell Reststoffe und Abfälle werden von den jeweiligen Gewerken sortiert, entsorgt, mit allen Transporten und Gebühren. Es steht keine allgemeine Mulde oder dergleichen auf der Baustelle.
BKP 15	Anpassungen an bestehende Erschliessungsleitungen	
BKP 151	Erdarbeiten	Generell Aushubarbeiten für Erschliessungsleitungen, inkl. Deponie, Wiederauffüllen und dgl.
BKP 152	Kanalisationsleitungen	Generell Anschluss und Anpassungen an bestehende Erschliessungsleitungen. Neuer Regenwassertank grösse 5'000l. Mit dazugehörigen Leitungen, Pumpe, etc. Schutzrohre für Einführung Strom und Wasserleitung bis Gebäude.
BKP 153	Elektroleitungen	Generell Anschluss an bestehende Erschliessungsleitungen mit 80A Absicherung.
BKP 155	Sanitärleitungen	Generell Anschluss an bestehende Erschliessungsleitungen.
BKP 159	Fernwärmeleitungen	Generell Anschluss an bestehende Erschliessungsleitungen.
BKP 19	Honorare	Alle Honorar sind im BKP 29 eingerechnet.

Bauherrschaft Gemeinde Stammheim, Gemeindehausplatz 2, 8476 Unterstammheim

me.architektur ag Sennegasse 8, 8476 Unterstammheim, 052 745 20 00, info@me-architektur.ch

Sanierung und Erweiterung Werkhof «Frauwis»

Hauptstrasse 2, 8476 Unterstammheim

Position	Wo	Beschrieb
BKP 2 Gebäude		
BKP 20 Baugrube		
BKP 201 Baugrubenaushub	Generell	<p>Dazugehörige Baustelleneinrichtung.</p> <p>Asphalt- und Humusabtrag inkl. Deponie auf Baustelle resp. Auflad und Abtransport sowie Deponiegebühren (Innert).</p> <p>Baugrubenaushub für Fundamente, Vertiefungen, Schmutz- und Regenwasserkanalisation, Werkleitungen, Sockel, Einzelfundamente, Bodenplatten, Frostriegel und dgl.</p> <p>Sämtliche An- und Abtransporte inkl. Lagerung und Deponiegebühren für Aushub- und Hinterfüllmaterial und dgl.</p> <p>Hinterfüll- und Einfüllarbeiten inkl. Lieferung, Einbringen und Verdichten. Abschlussarbeiten an die best. Oberflächenbeläge. Reinigungsarbeiten (Zufahrtswege).</p> <p>Kofferungen / Auffüllungen neu Erstellen oder Aufbessern.</p>
BKP 21 Rohbau 1		
BKP 211 Baumeisterarbeiten		
BKP 211.0 Baustelleneinrichtung	Generell	<p>Erstellen, Unterhalt und Wiederentfernen der gesamten, zur einwandfreien und termingerechten Ausführung der Arbeiten notwendigen Anlagen. Stellen und Vorhalten von Geräten und Maschinen, inkl. aller vorgeschriebenen Schutzmassnahmen.</p> <p>Erstellen des Schnurgerüstes, inkl. Einmessen und Abnahme durch den Geometer.</p> <p>Ableiten von Tag- und Hangwasser, inkl. Installation, Miete, Umstellen und Betrieb der dazu notwendigen Hilfsmittel.</p> <p>Kranmiete während Bauzeit Baumeister.</p> <p>Vorhalten des Baustellenkrans für andere Gewerke.</p>
BKP 211.1 Gerüste	Generell	<p>Fassadengerüstungen nach SUVA-Vorschriften für die Arbeiten an den Fassaden sowie für die Ausführung der Spengler- und Flachdacharbeiten.</p> <p>Inkl. Gerüstergänzungen wie Innenkonsolen, Dachdeckerschutzwände, Gerüstaufgänge und Bockgerüste.</p> <p>Inkl. Miete und Unterhalt für Zweithandwerker.</p> <p>Sämtliche Arbeitsgerüste wie Schacht-, Bock, Flächengerüste, Hebebühnen etc. die für die auszuführenden Arbeiten notwendig sind, sind in den BKP der einzelnen Arbeitsgattungen integriert.</p>

Bauherrschaft Gemeinde Stammheim, Gemeindehausplatz 2, 8476 Unterstammheim

me.architektur ag Sennegasse 8, 8476 Unterstammheim, 052 745 20 00, info@me-architektur.ch

Sanierung und Erweiterung Werkhof «Frauwis»

Hauptstrasse 2, 8476 Unterstammheim

Position	Wo	Beschrieb
BKP 211.3 Baumeisteraushub	Generell	Ist bereist in BKP 201 Baugrubenaushub integriert.
BKP 211.4 Kanalisationen im Gebäude	Generell	<p>Nach Vorschriften (Gemeinde, Kanton, Bund) anhand Werkleitungsplan Architekt und Baubewilligung. Erstellen der Abwasserleitungen inkl. Abdichtungen, Rinnen, Schächte, Sickerschächte und Versickerungsanlagen. Erstellen der erforderlichen Kontrollschächte, Schlamm-sammler und Einlaufschächte in Zementrohr inkl. ausbilden von Schachtdurchläufen, Abdeckungen mit Betondeckel und Geruchverschluss etc.</p> <p>Bodenabläufe mit Siphon, in Kunststoff mit Rost in Edelstahl.</p> <p>Schmutz- und Meteowasserleitungen innerhalb des Gebäude in PE geschweisst, inkl. Formstücke. Die Durchführungen durch das Bauwerk sind wasserdicht auszuführen.</p> <p>Beim Abschluss der Bauarbeiten werden sämtliche Leitungen gespült und auf Dichtigkeit geprüft.</p>
BKP 211.5 Beton- und Stahlbetonarbeiten	Generell	<p>Die Betonarbeiten werden gemäss den Angaben des Bauingenieurs und der SIA 261 dimensioniert und ausgeführt. Der Entscheid, welche Bauteile aus Beton ausgeführt werden, erfolgt aufgrund der Angaben des Bauphysikers (Schallanforderungen) und des Bauingenieurs (Statik, Dichtigkeit, Erdbebensicherheit).</p> <p>Stützen und Stützmauern in Sichtbeton mit dazugehörigen Fundamenten im Untergeschoss. Decke in Beton für Unterstand und Parkdeck mit 2% Gefälle. Brüstungsmauern als Absturzsicherung und Pflanztrog in Sichtbeton.</p> <p>Bodenplatte und Fundamente für Salzsilo.</p> <p>Betonbodenplatte und Streifenfundament für Holzbau im Erdgeschoss. Betonplatte in Monobeton als fertig Bodenbelag.</p> <p>Arbeitsfugen mit Dichtungsbänder oder Einlagen schliessen.</p> <p>Noppenbahnen über gesamte Aussenwände im Erdreich.</p> <p>Betonqualität bei Wänden und Decken:</p> <ul style="list-style-type: none">. Geschossdecken unten: BOK 1, Schalungstyp 2. Streifenfundamente EG: BOK 1, Schalungstyp 2. Stützmauern & Stützen Aussen: BOK 1, Schalungstyp 2

Bauherrschaft Gemeinde Stammheim, Gemeindehausplatz 2, 8476 Unterstammheim

me.architektur ag Sennegasse 8, 8476 Unterstammheim, 052 745 20 00, info@me-architektur.ch

Sanierung und Erweiterung Werkhof «Frauwis»

Hauptstrasse 2, 8476 Unterstammheim

Position	Wo	Beschrieb
BKP 211.6 Maurerarbeiten	Generell	<p>In den Untergeschossen werden die Wände die Brandschutzanforderungen erfüllen müssen aus Kalksandstein (sichtbar) ausgeführt.</p> <p>Durch Materialwechsel entsprechende Dilatationsfugen werden sichtbar ausgeführt.</p> <p>Alle Wände auf Wandlager gemäss Angabe Bauphysiker.</p> <p>Liefern und Versetzen von notwendigen Stahltonstützen.</p> <p>Allgemeine Maurerarbeiten, Versetzarbeiten, Spitzarbeiten für die Installationen, Einmauer etc. sind eingerechnet.</p> <p>Nebenarbeiten wie Reinigungsarbeiten, Zuputzarbeiten, Erstellen und Schliessen von Durchbrüchen in Decken und Wänden, Abschaltungen, liefern von Mulden etc.</p> <p>Erstellen der notwendigen Schutzgerüste, Abschränkungen, etc. (SUVA-konform) inkl. notwendigem Unterhalt.</p> <p>Innendämmung: 150mm Nichtbrennende Holzwole-Mehrschichtplatte mit Steinwollekern. Weisszementgebunden, nicht eingefärbt, gerade Kanten.</p>
BKP 211.7 Fräs- und Bohrarbeiten	Generell	<p>Notwendige Fräs- und Borarbeiten, wie Fräsen an Bodenplatten, Decken und Wände, etc. und Bohrungen für Installationsdurchbrüche etc. inkl. Installation, Nebenarbeiten und Montagen.</p>
BKP 214 Montagebau in Holz		<p>Wo erhältlich wird Schweizer Holz verwendet.</p>
BKP 214.0 Baustelleneinrichtung	Generell	<p>Erstellen, Unterhalt und Wiederentfernen der gesamten, zur einwandfreien und termingerechten Ausführung der Arbeiten notwendigen Anlagen. Stellen und Vorhalten von Geräten und Maschinen, inkl. aller vorgeschriebenen Schutzmassnahmen.</p> <p>Erstellen und Vorhalten aller für das Aufrichten notwendigen Sicherheits- und Absturzsicherungsmassnahmen.</p> <p>Baukran vom Baumeister zur Benützung gegen Vergütung.</p> <p>Werkstattpläne für Holzbau erstellen, auf Basis der Angaben der Fachplaner (Statik, Brandschutz, Schall- und Wärmedämmung).</p>
BKP 214.1 Traggerippe (Zimmereikonstruktionen)	Generell	<p>Komplette Tragkonstruktion in Brettschichtholz, BSH Qualität B/GL24 inkl. sämtlichen Bindern, Stützen, Verbänden, Druckstreben, Vordachträgern und statischen Wechsellagen für Türen, Fenster, Oblichter und dgl.</p>

Bauherrschaft Gemeinde Stammheim, Gemeindehausplatz 2, 8476 Unterstammheim

me.architektur ag Sennegasse 8, 8476 Unterstammheim, 052 745 20 00, info@me-architektur.ch

Sanierung und Erweiterung Werkhof «Frauwis»

Hauptstrasse 2, 8476 Unterstammheim

Position	Wo	Beschrieb
BKP 214.3 Holztafelbau	Aussenwände	Aussenwandelemente tragend aus werkseitig vorgefertigten Elementen. Ständerkonstruktion mit umlaufendem Rahmen. Inkl. Ausbildung Elementstösse und Verbindungsmittel. Integrierter und wärmegeprägter Storenkasten bei Fenstern.
	Aussenwandelemente gedämmt	Aufbau von Innen nach Aussen: 15mm OSB-Platten Typ 3, PMDi verleimt, geklammert 200mm Holzständer-Konstruktion (60mm) mit dazwischenliegender Wärmedämmung Isofloc LM, 0.038 W/mK, oder gleichwertig. 60mm Weichfaserplatte Gutex Multitherm, 0.041 W/mK oder gleichwertig. Winpapier Tyvek UV Facade schwarz, sd-Wert 0.04m oder gleichwertig
	Aussenwandelemente ungedämmt	Aufbau von Innen nach Aussen: 240mm Holzständer-Konstruktion (60mm) 15mm DWD-Platte oder gleichwertig. Winpapier Tyvek UV Facade schwarz, sd-Wert 0.04m oder gleichwertig
	Innenwände	Innenwandelemente tragend und nichttragend aus werkseitig vorgefertigten Elementen. Ständerkonstruktion mit umlaufendem Rahmen. Einseitige Beplankung im Werk, Hohlraumsämmung und zweite Beplankung auf der Baustelle. Inkl. Ausbildung Elementstösse und Verbindungsmittel. Inkl. Einlagen von Zusätzlichen Ständerhälzern für Auswechslungen, Verstärkungen und dgl. Brandabschnitte mindestens REI30 ausgeführt.
	Innenwandelemente gedämmt	Aufbau von Innen nach Aussen: 15mm OSB-Platten Typ 3, PMDi verleimt, geklammert 200 Holzständer-Konstruktion (60mm) mit dazwischenliegender Hohlraum-dämmung Isofloc LM, 0.038 W/mK, oder gleichwertig. 15mm OSB-Platten Typ 3, PMDi verleimt, geklammer
	Innenwandelemente ungedämmt	Aufbau von Innen nach Aussen: 15mm OSB-Platten Typ 3, PMDi verleimt, geklammert 200 Holzständer-Konstruktion (60mm) mit Hohlraum-dämmung Mineralwolle 15mm OSB-Platten Typ 3, PMDi verleimt, geklammer
	Geschossdecken	Boden-/Deckenelemente aus werkseitig vorgefertigten Elementen. Inkl. Ausbildung Elementstösse und Verbindungsmittel. Inkl. Aussparungen etc. Brandabschnitte mindestens EI30 ausgeführt. Aufbau von Unten nach Oben: Liegende BSH GL24h Balken 160/ca1000mm, satt zusammen, unten sichtbar. Balken mit Doppelnut und Kamm
Dach	Dachelemente aus werkseitig vorgefertigten Elementen mit umlaufendem Rahmen. Inkl. Ausbildung Elementstösse und Verbindungsmittel. Zwischen Binder gespannt. Am Ort über Binder laufend mit Auskragung für Vordach.	

Bauherrschaft Gemeinde Stammheim, Gemeindehausplatz 2, 8476 Unterstammheim

me.architektur ag Sennegasse 8, 8476 Unterstammheim, 052 745 20 00, info@me-architektur.ch

Sanierung und Erweiterung Werkhof «Frauwis»

Hauptstrasse 2, 8476 Unterstammheim

Position	Wo	Beschrieb
BKP 214.3 Holztafelbau	Dachelemente gedämmt	Aufbau von Unten nach Oben: 15mm OSB-Platten Typ 3, PMDi verleimt, geklammert / DSP bei Vordach 240mm Pfetten-Konstruktion (100mm) mit dazwischenliegender Hohlraum- dämmung Isofloc LM, 0.038 W/m ² K oder gleichwertig. 60mm Weichfaserplatte Gutex Multitherm, 0.041 W/mK oder gleichwertig
	Dachelemente ungedämmt	Aufbau von Unten nach Oben: 240mm Pfetten-Konstruktion (100mm) 60mm Weichfaserplatte Gutex Multitherm, 0.041 W/mK oder gleichwertig / 15mm OSB-Platte im Vordach
	Unterdach, Lattung und Dachbretter	Unterdachbahn für ausserordentliche Beanspruchung vollflächig auf Unter- deckplatte verlegt. Konterlattung durch Unterdach auf Sparren geschraubt. Dimensionen: 40x60mm. Dachbretter wie Organgbrett oder Ziegelleiste, Firstbrett etc.
	Generell	Bohrungen und Ausschnitte für die Elektrorohinstallation im Element inkl. einziehen und abkleben der bauseits gelieferten Rohre. Luftdichtes Abkleben der Elemente untereinander und an anschliessende Bauteile. Sammelposition für Bau-, Schlüsselschrauben, Passbolzen- und schraub- en, Unterlagsscheiben und dgl. und für Stahlteile einfach geschweisst, feuerverzinkt.
BKP 214.4 Äussere Bekleidungen, Gesims, Treppen	Äussere Bekleidungen	Halboffene Hinterlüftete Fassade mit Stülpschalung: . 40mm Hinterlüftungslattung (60mm), schwarz gestrichen . 25mm Stülpschalung (horizontal) auf Hinterlüftungslattung montieren . Fichte, natur, sägeroh, rift/halbrift, Parallelbrett . Dimensionen: Brettbreite ca.160mm (140mm sichtbar), Brettdicke 25mm. . Brettlänge: halboffener Teil 1500mm, geschlossener Teil freie Länge . Oben verdeckt geschraubt . Unten mit Schrägschnitt für Tropfnase . Storenkasten ausbilden wie Fassade . Leibungsbretter bei Fenstern mit Massivholzbrett. . Dimension: Breite ca. 180mm, Höhe: Fensterhöhe
	Innere Leibung, Sturz, Sims	Fichte, natur, gehobelt, Kanten gefast, Leibung und Sturz 18mm, Sims 30mm
	Treppe	Treppe Erdgeschoss - Obergeschoss: . Einläufige, gerade und aufgesattelte Geschosstreppen . Wangen aus Dreischichtplatten nicht sichtbar, auf Wände montiert . Tritte und Futterbretter aus Dreischichtplatten zur Belegung mit Feinsteinzeugplatten . Laufbreite mind. 120cm. . Stockwerkhöhe ca. 370cm.

Bauherrschaft Gemeinde Stammheim, Gemeindehausplatz 2, 8476 Unterstammheim

me.architektur ag Sennegasse 8, 8476 Unterstammheim, 052 745 20 00, info@me-architektur.ch

Sanierung und Erweiterung Werkhof «Frauwis»

Hauptstrasse 2, 8476 Unterstammheim

Position	Wo	Beschrieb
BKP 22 Rohbau 2		
BKP 221 Fenster, Aussentüren, Tore	Generell	Allgemeine Eigenschaften: <ul style="list-style-type: none">. Standard bei Energie- und Schallwerten. Standardgriffe, bei Balkontüren mit Schnäpper und Zuziehgriff. Widerstandsklasse rc1, Grundschutz.. Sicherheitsglas gemäss aktueller SIGAB-Richtlinie. Sämtlich Rahmen-Anschlüsse mit Seidenzopf. Luftdichte Versiegelung vom Rahmen auf Luftdichtigkeitsebene
BKP 221.1 Fenster aus Holz/Metall	Generell	Fenster: <ul style="list-style-type: none">. Holz-/Metallfenster mit schmalen Flügelprofilen (lichtoptimiert) (z.B. Sirius E oder D, Blumer Techno S-Line, etc.).. Innen: Holz deckend gestrichen nach RAL oder NCS.. Aussen: Alu gespritzt nach RAL oder NCS.. Erstöffnender Flügel zusätzlich mit Kippfunktion.
	Werkplatz, Lager etc.	hochliegende Fenster (UK höher als 1.5m): <ul style="list-style-type: none">. Fenster 180° Kippbar zu Reinigungszwecken, keine Drehfunktion
BKP 221.5 Aussentüren, Tore aus Holz	Tore	Schiebetore zu Arbeitsplatz und Durchfahrt (3 Stück) <ul style="list-style-type: none">. Schiebetor mit Laufschiene oben und Führung unten. Mit Stülpschalung und schwarzem Hintergrund (optisch wie Fassade). Tor manuell bedient mit Griff. Ein Tor mit zusätzlicher integrierter Fluchttüre nach aussen öffnend. DM (bxh) = 1.0 x 2.0m
		Schiebetor von Arbeitsplatz zu Durchfahrt <ul style="list-style-type: none">. Schiebetor mit Laufschiene oben und Führung unten. Einfaches Holztor, evtl. mit OSB-Platten. Tor manuell bedient mit Griff
BKP 221.6 Aussentüren, Tore aus Metall	Aussentüren	Eingang Bürotrakt von Aussen: <ul style="list-style-type: none">. Aussentüre mit Isolierglaseinsatz. Flügel über Kämpfer festverglast. Klimatüre Aussenbereich zu Beheizt. Türdrücker Innen, Griffstange Innen und Aussen.. Pankikschloss, Kabaausschnitt.
		Aussentüren zu Schlachtlokal, Kadaverstelle, Werkstätte, Lager Wasserversorgung, Entrée Bürotrakt von Arbeitsplatz, Öllager, Bürotrakt OG von Lager <ul style="list-style-type: none">. Aussentüre mit Isolierglaseinsatz (Türe bei Öllager ohne). Klimatüre Unbeheizt zu Beheizt. Türdrücker Innen und Aussen. Pankikschloss, Kabaausschnitt.. Zum Teil 2-flügelig, zweiter Flügel mit Falztreibriegel

Bauherrschaft Gemeinde Stammheim, Gemeindehausplatz 2, 8476 Unterstammheim

me.architektur ag Sennegasse 8, 8476 Unterstammheim, 052 745 20 00, info@me-architektur.ch

Sanierung und Erweiterung Werkhof «Frauwis»

Hauptstrasse 2, 8476 Unterstammheim

Position	Wo	Beschrieb
BKP 221.6 Aussentüren, Tore aus Metall	Tore	<p>Garagentore im Untergeschoss und Tor zu Lager Wasserversorgung EG</p> <ul style="list-style-type: none">. Industrie-Sektionaltore (z.B. Hörmann APU 67 Thermo). Verglastes, thermisch getrenntes Aluminiumtor. Sockel aus doppelwandiger, PU-ausgeschäumter Stahllamelle. Niedrigsturzbeschlag. Bedient mit Handsendern und Taster Innen. <p>Türe neben Sektionaltor</p> <ul style="list-style-type: none">. Normtüre dm b x h 90x200cm, darüber fester Teil. Ausführung in selbem Material wie Sektionaltor daneben.
BKP 222 Spenglerarbeiten	Generell	<p>Generell: Material Kupfer</p> <p>Dachbleche:</p> <ul style="list-style-type: none">. Rinnen, Rohre, Trauf-, First, Seiten-, Brust-, Kehlbleche. Bleche und Hauben bei Fallstrangentlüftungen, Abluftrohren von Nasszellen. <p>Flachdachbleche:</p> <ul style="list-style-type: none">. Randbleche. Entwässerungsrinnen.. Notüberläufe.
	Holzfassaden	<p>Fassadenbleche:</p> <ul style="list-style-type: none">. Fensterbänke. allfällige Abweisbleche bei Tor-, Türstürzen bei Holzfassade.
BKP 223 Blitzschutz	Optional (gemäss Richtlinie VKF „Blitzschutzsysteme“, nicht obligatorisch)	<p>Erstellen der gesamten Blitzschutzanlage gemäss den behördlichen Vorschriften und Auflagen der Baubewilligung. Inkl. allen dazugehörigen Nebenarbeiten wie Fundamentwerdungen, Ringleitungen, Anschlüsse und dgl. Inkl. Messung und Fotodokumentation von jedem Fundamenteerder.</p>
BKP 224 Bedachungsarbeiten		
BKP 224.0 Deckungen (Steildächer)	Generell	<p>Profiltrapezbleche Profilhöhe ca. 35 - 40mm Dachlattung auf Konterlattung montiert. Zubehör wie Traufanschluss, Firstanschluss und Firstabdeckung Schneefänger und Absturzsicherungshacken traufseitig. Vorkehrungen für Montage Aufdach PV-Anlage.</p>

Bauherrschaft Gemeinde Stammheim, Gemeindehausplatz 2, 8476 Unterstammheim

me.architektur ag Sennegasse 8, 8476 Unterstammheim, 052 745 20 00, info@me-architektur.ch

Sanierung und Erweiterung Werkhof «Frauwis»

Hauptstrasse 2, 8476 Unterstammheim

Position	Wo	Beschrieb
BKP 224.1 Plastische und elastische Dichtungsbeläge (Flachdächer)	Parkdeck	Aufbau: <ul style="list-style-type: none">. Versiegelungsebene: Quarzsand, PMMA-Harz. Elastomerbitumen-Schweissbahn, oberseite besandet. Asphaltbetonbelag
	Pflanztrog	Aufbau: <ul style="list-style-type: none">. Flachdachabdichtung 2-lagig aus Bitumenbahnen. Oberbahn geschiefert, verschweisst und angeschlossen an Randbleche oder aufgebordet. Wurzelschutzbahn. Speicherschutzmatte. Drainageschicht. Filtervlies. (Vegetationsschicht mind. 50cm / Kieskoffer in BKP 421). (Bepflanzung in BKP 421)
BKP 225 Spezielle Dichtungen und Dämmungen		
BKP 225.1 Fugendichtungen	Generell	Dauerelastische Fugendichtungen im Innen- und Aussenbereich mit hochwertigen Dichtungsmassen bei Materialwechsel, Dilatationen und allen konstruktionsbedingten Bauteilen bzw. Details. (Auf Kittfugen bestehen keine Garantieansprüche)
BKP 225.3 Spezielle Feuchtigkeitsabdichtungen	Generell	Feuchtigkeitsabdichtung (schwarze, weisse oder gelbe Wanne) nach Angabe der Nutzungsvereinbarung des Bauingenieurs. Abdichtungen bei Fenstern, Türen und Übergängen mit Flüssigkunststoff.
BKP 225.4 Brandschutzverkleidungen	Generell	Brandabschnitte gemäss Anforderungen und Auflagen der Behörde. Abschotten von Rohren, Leitungen und dgl. welche die horizontalen und vertikalen Brandabschnitte durchdringen. Abschotten von Deckenfugen und dgl. Ausführung mit zugelassenen und geeigneten Materialien. (z.B. Weichschott mit Beschichtung).
BKP 228 Aeussere Abschlüsse, Sonnenschutz		
BKP 228.2 Lamellenstoren	Generell	Verbundraffstoren Eigenschaften: <ul style="list-style-type: none">. Z-förmige Metall-Lamellen. Vertikale, seitliche Schienenführung, aussenliegend. Elektrische Bedienung.

Bauherrschaft Gemeinde Stammheim, Gemeindehausplatz 2, 8476 Unterstammheim

me.architektur ag Sennegasse 8, 8476 Unterstammheim, 052 745 20 00, info@me-architektur.ch

Sanierung und Erweiterung Werkhof «Frauwis»

Hauptstrasse 2, 8476 Unterstammheim

Position	Wo	Beschrieb
BKP 23 Elektroanlagen		
BKP 230 Elektroanlagen gesamt	Generell	Allgemein: <ul style="list-style-type: none">. Konzeption, Dimensionierung und Materialwahl nach den Berechnungen und Angaben des Fachplaners.. Schalter, Dosen vom Typ Feller StandardDue, weiss.. Steckdosen generell 3-fach und 25-30cm Höhe ab Fussboden.. Neue Lichtschalter generell kombiniert mit 1-fach Steckdose.. Decken-, Wandanschlüsse mit Fassungen/Glühlampen versehen.
	Apparate Starkstrom	Hauptverteiler (HV) ab Hausanschluss im Untergeschoss <ul style="list-style-type: none">. Werkerschliessung durch EW bestehend. Messeinrichtungen (Zähler) Unterverteiler (UV) pro Nutzungseinheit (Schlachtlokal, UG, EG, Büro,) <ul style="list-style-type: none">. In der UV: Alle nötigen Sicherungen und Steuerelemente
	Starkstrominstallation Generell	<ul style="list-style-type: none">. Hauseinführung zu Hauptverteilkasten. Zuleitungen von HV bis UV. Zuleitungen zu PV-Anlagen. Fundamenterdung und Potentialausgleich gemäss Anforderungen der Niederspannungsinstallationsverordnung.. Heizungs-, Lüftungs- und Sanitäranlagen: Installation gemäss Vorgabe HLS-Fachplaner.. Lichtinstallationen mit PE-Rohren in Holzdecken und Wänden eingelegt und zu den Verbrauchern Unterputz geführt.. Installationen im Untergeschoss Aufputz. Installation in Werkstatt, Lager Wasserversorgung und Büroräume mit Brüstungskanal
	Starkstrominstallation Hauszugang, Treppenhaus, Gänge	<ul style="list-style-type: none">. Lichtinstallationen. Beleuchtung mittels Bewegungsmelder pro Stockwerk gesteuert. Wand- und Deckenanschlüsse. Eine Steckdose pro Geschoss. Notbeleuchtung gemäss Auflagen Feuerpolizei
	Starkstrominstallation Garagen, Lager, Werkstatt	<ul style="list-style-type: none">. Lichtinstallationen. Schalter und Steckdose, Lampenstellen nach Angabe Mieter Kraftinstallationen <ul style="list-style-type: none">. Kraftinstallationen gemäss Angabe Mieter. Raumthermostat zur Einzelraumregulierung. Steuerung Sonnenschutz. Garagentore mit Handsendern, Anschluss für Motor. Anschluss für Steuerung. Ein Schalter im Aussenbereich für Toröffnung.. Installationen für E-Mobilität vorgesehen aber nicht ausgebaut
	Starkstrominstallation Umgebung	<ul style="list-style-type: none">. Lichtinstallationen. Hauseingang einzeln über Bewegungsmelder. Vorplatz vor Garage mit Flutlicht über Schalter in Garage. Installation für E-Mobilität bei PP, 2 Ladesäulen mit Lastmanagement

Bauherrschaft Gemeinde Stammheim, Gemeindehausplatz 2, 8476 Unterstammheim

me.architektur ag Sennegasse 8, 8476 Unterstammheim, 052 745 20 00, info@me-architektur.ch

Sanierung und Erweiterung Werkhof «Frauwis»

Hauptstrasse 2, 8476 Unterstammheim

Position	Wo	Beschrieb
BKP 230 Elektroanlagen gesamt	Starkstrominstallation Büro	<ul style="list-style-type: none">. Lichtinstallationen<ul style="list-style-type: none">. Lampenstellen (Anzahl gemäss Fachplaner, Lux nach Norm). Schalter und Steckdose gemäss Angabe Mieter. Installation für Arbeitsplatz mit Dockingstation etc.Kraftinstallationen<ul style="list-style-type: none">. Raumthermostat zur Einzelraumregulierung. Steuerung Sonnenschutz
	Starkstrominstallation Aufenthalt	<ul style="list-style-type: none">. Lichtinstallationen<ul style="list-style-type: none">. Lampenstellen über Tischen (Anzahl nach Angabe Fachplaner). Einbauspots bei Küche (ca. 4 Stück). Schalter und Steckdosen. zwei Rüststeckdosen bei KüchenkombinationKraftinstallationen<ul style="list-style-type: none">. Anschluss für Kühlschrank, GWA, Kochfeld, Backofen und Dampfabzug. Raumthermostat zur Einzelraumregulierung. Steuerung Sonnenschutz
	Starkstrominstallation Nasszellen	<ul style="list-style-type: none">. Lichtinstallationen<ul style="list-style-type: none">. Ein Schalter für Spiegelleuchte und zusätzlicher Deckenlampenstelle.. Leerrohr für Closomat. Installation für Urinal mit Wasser und Ein/Aus SchalterKraftinstallationen<ul style="list-style-type: none">. Raumthermostat zur Einzelraumregulierung. Anschluss für Trocknungsschrank (Belüftung und Trocknung)
	Apparate Schwachstrom	<ul style="list-style-type: none">. Telecom-Verteiler im Technikraum im Untergeschoss.. Sonnerie bei Büro mit Taster und Gong.
	Schwachstrominstallationen	<ul style="list-style-type: none">. Installationen für Sonnerie. Erschliessung der Telefoninstallation ab Parzellengrenze auf Verteiler im Untergeschoss bestehend.. Multimediaverteilung (RJ45):<ul style="list-style-type: none">. Hauptanschluss ab Technikraum UG.. Installationen und Anschlussstellen in Büroräumen und Aufenthalt. Werkstätte EG mit Leerrohr ausgestattet.
	Bauprovisorien	<p>Erstellen und Unterhalten der Handwerkerprovisorien etc. mit Steckdosenverteilern auf allen Geschossen.</p> <p>Provisorische Beleuchtung in den Untergeschossen mit deren Unterhalt.</p>
	Übriges	<ul style="list-style-type: none">. Brandschottungen. Bemusterungen<ul style="list-style-type: none">. Bemusterung von Leuchten, Schalter und Steckdosen. Unabhängige Kontrollen<ul style="list-style-type: none">. Schlusskontrolle mit Sicherheitsnachweis

Bauherrschaft Gemeinde Stammheim, Gemeindehausplatz 2, 8476 Unterstammheim

me.architektur ag Sennegasse 8, 8476 Unterstammheim, 052 745 20 00, info@me-architektur.ch

Sanierung und Erweiterung Werkhof «Frauwis»

Hauptstrasse 2, 8476 Unterstammheim

Position	Wo	Beschrieb
BKP 232.4 Steuerungen	Wasserversorgung	Steuerung Wasserversorgung Gemeinde . Instalation für bestehendes System . Umzug und Inbetriebnahme des bestehenden System am neuen Standort.
BKP 233 Leuchten und Lampen	Generell	. Sämtliche Leuchtmittel in LED . Leuchten geliefert und montiert. . Die nachgenannten Leuchten sind enthalten, die restlichen Leuchten sind Sache des Mieters. . Technik, Garagen, Lager, Werkstätten Korridore, Nebenräume etc. mit offenen Balkenleuchten mit elektronischen Vorschaltgeräten. . Hauszugang, Treppenhaus, Korridore, Nasszellen und Garderoben mit Wand- oder Deckenleuchten mit Diffusor aus Glas. . Büroräume mit geeigneten Deckenleuchten . Aufenthaltsraum mit Decken- oder Pendelläuchten. . Leuchtmittel zu oben genannten Einbauspot
BKP 239 Photovoltaik-Anlage	Generell	Aufdach-PV-Anlage (z.B. System Megasol) . Fixierungssystem (z.B. Lockup Roof) für gerahmte Hochleistungs-Module . Hochleistungsmodul (z.B. M450-HC96-b BF GG U30b), Glas-Glas-Solarmodul gerahmt, Design: Full Black, Masse: ca. 1762x1134mm . Wechselrichter, geeignete Anzahl und Grösse, teilweise 3-phasig für Batteriespeicherung falls gewünscht. . Anlage auf beiden Dachseiten . Schneefang
BKP 24 Heizungs-, Lüftungs-, Klima und Kälteanlagen		
BKP 240 Heizungsanlagen	Energiezulieferung	Das Gebäude ist an der Fernwärme angeschlossen und wird weiter über diese mit Wärme versorgt. Die Primärleitungen innerhalb des Gebäudes werden ersetzt.
	Wärmeerzeugung	Die Wärmeenergie wird durch eine Übergabestation mittels Wärmetauscher übertragen. Die Übergabestation wird in der Technikzentrale platziert. Übergabestation inkl. Expansionsgefäss, Zwischengefäss und Sicherheitsventil.
	Wärmeverteilung	Das Heizungswasser wird pro Nutzungseinheit mittels einer Umwälzpumpe zu den Verbrauchern befördert. Ein Mischventil dient zur Vorlauftemperaturregulierung. Gruppen Wärmehauptverteilung / Betriebstemperaturen: . Gruppe Fussbodenheizung EG + OG / 32/25°C (bei -8°C At.) . Gruppe Deckenstrahlplatten + Radiator WC / 50/40°C . Gruppe Trinkwarmwasser / 65/45°C

Bauherrschaft Gemeinde Stammheim, Gemeindehausplatz 2, 8476 Unterstammheim

me.architektur ag Sennegasse 8, 8476 Unterstammheim, 052 745 20 00, info@me-architektur.ch

Sanierung und Erweiterung Werkhof «Frauwis»

Hauptstrasse 2, 8476 Unterstammheim

Position	Wo	Beschrieb
BKP 240 Heizungsanlagen	Wärmeverteilung	Raumtemperaturen: . Garage: +15°C . Nasszellen: +22°C . Gewerberäume: +20°C Wärmeverteilung im Zwei-Rohr-System (VL+RL), Schalldämmung und Entlüftung sind einzuplanen. Leitungssystem: . Verteilungen sekundär: Geberit Mapress C-Stahl . Fernwärme Primär Intern: Stahlrohre geschweisst / verschraubt
	Wärmeabgabe	Untergeschoss: Deckenstrahlplatten geregelt über Raumthermostaten und Strahlungssensoren. Erdgeschoss und Obergeschoss: Fussbodenheizung aus Mehrschichtverbundrihren im Unterlagsboden mit Durchflussreglern. Raumtemperatur mittels Raumthermostat und thermischen Stellantrieben.
	Dämmungen	Rohrleitungs- und Armaturisolation sind gemäss den kantonalen Vorschriften auszuführen. Die Verteilungen im sichtbaren Bereich erhalten eine PVC-Folien-Umhüllung. Material: . Leitungs- und Armaturisolation mit PIR-Hartschaumschalen (FCKW-frei) . Turbolit / Armaflex (UP-Installation)
BKP 244 Lüftungsanlagen	Untergeschoss Garage	Die natürliche Be- und Entlüftung wird über manuell zu öffnende Industrietore und Türen sichergestellt. Im Bedarfsfall wird ein Lüftentfeuchtungsgerät installiert oder die Tore mit einem Feuchtigkeitssensor ausgerüstet.
	Erdgeschoss Werkstatt / Lager	Die natürliche Be- und Entlüftung wird über manuell zu öffnende Fenster und Türen sichergestellt.
	Obergeschoss Aufenthaltsraum	Dezentrales Lüftungsgerät an der Decke im Aufenthaltsraum mit direktem Anschluss der Aussen- und Fortluft über die Fassade.
	Obergeschoss Büro und Nasszellen	Zentrale Lüftungsanlage im Obergeschoss. Die Leitungsführung erfolgt über den Estrichboden darüber. Die Zuluft wird direkt in die Büroräume eingeblasen. Die Abluft wird mittels Überströmung über Türen durch den Korridorbereich und anschliessend über Garderoben- und Nasszellenbereiche abgesaugt. Die Aussen- und Fortluftleitungen werden über die Fassade ins Freie geführt.
	Dämmungen	Die Isolation erfolgt gemäss den geltenden Vorschriften und Normen, insbesondere in Bezug auf: Brandschutz, Wärmeschutz und Kondensatenschutz.

Bauherrschaft Gemeinde Stammheim, Gemeindehausplatz 2, 8476 Unterstammheim

me.architektur ag Sennegasse 8, 8476 Unterstammheim, 052 745 20 00, info@me-architektur.ch

Sanierung und Erweiterung Werkhof «Frauwis»

Hauptstrasse 2, 8476 Unterstammheim

Position	Wo	Beschrieb
BKP 246 Kälteanlagen	Schlachlokal und Kadaverstelle	<p>Die bestehende Kälteanlage hat ihr Lebensdauerende erreicht und muss ersetzt werden. Die neue Anlage besteht aus einem zentralen Bitzer-Sammleraggregat mit frequenzgeregeltem Verdichter, ausgelegt für eine Verdampfungstemperatur von -8°C und eine Kondensationstemperatur von +45°C. Die Kälteleistung wird durch ein externes, luftgekühltes Verflüssigungssystem mit zwei Ventilatoren und 6.5 kW Kondensatorleistung sichergestellt.</p> <p>Die Kühlung erfolgt über zwei hochleistungsfähige Deckenverdampfer mit Elektroabtauung. Als Kältemittel kommt R-513A (XP10) zum Einsatz.</p> <p>Zur Verbesserung der Energieeffizienz ist die Anlage mit einer integrierten Wärmerückgewinnung ausgestattet. Dabei wird die Abwärme der Kälteanlage zur Erwärmung des Brauchwarmwasser genutzt.</p> <p>Die Anlage wird durch ein elektronisches Kühlstellenreglersystem mit Digitalanzeige überwacht und gesteuert.</p> <p>Sämtliche Kälteleitungen werden mit geschlossenzelligem, dampfdiffusionsdichtem Dämmmaterial fachgerecht und nach den geltenden Normen sowie den Herstellerangaben isoliert.</p>
BKP 25 Sanitäranlagen		
BKP 250 Sanitäranlagen gesamt	Generell	<p>Allgemein:</p> <ul style="list-style-type: none">. Konzeption, Dimensionierung und Materialwahl nach den Berechnungen und Angaben des Fachplaners. <p>Allgemeine Sanitärapparate Sanitärapparate, Garnituren, Armaturen und Glastrennwände gemäss Auswahl in Ausstellung (Richner oder Sanitas Trösch).</p> <p>Die Apparatebestückung der Nasszellen ist in den Plänen ersichtlich. Apparatefarbe (Standard: weiss).</p> <p>Aussenbereich</p> <ul style="list-style-type: none">. zwei frostsichere Gartenventile für allgemeine Hauswart- und Unterhaltsarbeiten. ein Gartenventil vom Regenwassertank für die Bewässerung der Umgebung <p>Apparate inkl. Lieferung und Montage. Sämtliche Apparate werden mit Schallschutz-Sets montiert</p> <p>Montage Wassererwärmer Demontage und Wiederanschluss bestehender Wärmepumpen-Wassererwärmer. Im Winter erfolgt die Warmwasserbereitung neu über die Fernwärmeanlage. Der bestehende Wärmepumpenboiler bleibt als ergänzendes, saisonal betriebenes System in Betrieb.</p>

Bauherrschaft Gemeinde Stammheim, Gemeindehausplatz 2, 8476 Unterstammheim

me.architektur ag Sennegasse 8, 8476 Unterstammheim, 052 745 20 00, info@me-architektur.ch

Sanierung und Erweiterung Werkhof «Frauwis»

Hauptstrasse 2, 8476 Unterstammheim

Position	Wo	Beschrieb
BKP 250 Sanitäranlagen gesamt	Kaltwasser	<p>Verteilbatterie:</p> <ul style="list-style-type: none">. Kaltwasser Netzdruck. Filter + Druckreduzierventil. Verschneidarmatur für Enthärtungsanlage (vorsorglich). Strang Kaltwasser, reduzierter Druck. Strang Warmwasser, reduzierter Druck <p>Von der Hauptverteilmatterie wird das Tricnkwasser über entsprechende Unterverteilungen in die einzelnen Geschosse geführt. In den Geschossen erfolgt die Weiterverteilung direkt zu den angeschlossenen Apparaten. Probeentnahmeventile sind gemäss gemäss Normen auszuführen.</p> <p>Leitungen in Chromstahlrohren mit entsprechenden Formstücken. Ausstossleitungen in Pex Rohr in Rohr System. Armaturen in Rotguss, Messing. Rohrschellen verzinkt mit Gummieinlagen.</p>
	Warmwasser	<p>Das Warmwasser wird vom Wärmepumpenboiler im Technikraum über die Unterverteilungen zu den Verbrauchsstellen geführt. Zur Minimierung der Ausstosszeiten und zur Sicherstellung einer hygienisch einwandfreien Warmwasserversorgung wird ein Zirkulationssystem installiert. Dieses wird über Regulierventile hydraulisch abgeglichen, um eine gleichmässige Temperaturverteilung sowie einen bedarfsgerechten Durchfluss in allen Leitungssträngen sicherzustellen.</p> <p>Leitungen in Chromstahlrohren mit entsprechenden Formstücken. Ausstossleitungen in Pex Rohr in Rohr System. Armaturen in Rotguss, Messing. Rohrschellen verzinkt mit Gummieinlagen.</p>
	Warmwasser	<p>Wasserzufuhr von Hochdruckreinigeraggregat zur automatischen Schlauchrolle. Montage inkl. sämtlicher Befestigungsmittel und erforderlichen Anschlüssen gemäss den Herstellervorgaben. Wassertemperatur: 40°C</p>
	Schmutzabwasser	<p>Das Schmutzabwasser der einzelnen Apparate wird über Anschlussleitungen zu den Falleitungen geführt. Die Entsorgung erfolgt über die bestehenden Kanalisationsanschlüsse im Untergeschoss. Die erforderlichen Entlüftungen werden über Dach geführt.</p> <p>Wo nötig, müssen die Falleitungen gegen Körper- und Luftschall isoliert werden.</p> <p>Die Abwasserrohre werden im Obergeschoss in PE Silent ausgeführt. In den darunter liegenden Stockwerken mit Geberit PE-HD.</p>
	Dämmungen	<p>Die Kaltwasserleitungen werden zur Vermeidung von Kondensatbildung mit geeigneten PIR-Dämmschalen isoliert. Die Warmwasserleitungen werden gemäss den Vorgaben des kantonalen Wärmedämmgesetzes ebenfalls mit PIR-Dämmschalen wärmegeklämt. In sichtbaren Bereichen mit zusätzlicher PVC-Ummantelungen.</p>

Bauherrschaft Gemeinde Stammheim, Gemeindehausplatz 2, 8476 Unterstammheim

me.architektur ag Sennegasse 8, 8476 Unterstammheim, 052 745 20 00, info@me-architektur.ch

Sanierung und Erweiterung Werkhof «Frauwis»

Hauptstrasse 2, 8476 Unterstammheim

Position	Wo	Beschrieb
BKP 250	Sanitäranlagen gesamt	Dämmungen
		Schalldämmung: <ul style="list-style-type: none">. Körperschalldämmung: blauer Geberit-Dämmschlauch. Luftschalldämmung: Geberit-Isolation gemäss Systemvorgabe <p>An allen brandabschnittsbildenden Bauteilen sind die Rohrdurchführungen mit brandschutzgeprüften Dämmsystemen gemäss den geltenden VKF_Richtlinien auszuführen. Die verwendeten Produkte müssen über eine gültige Brandschutz-Zulassung verfügen und die geforderte Feuerwiderstandsdauer einhalten.</p>
	Installations-Elemente	Alle Nasszellen werden, wo sinnvoll mit vorfabrizierten Vorwandelementen erstellt. Alle Befestigungen sind mit Gummuunterlagen auszuführen. Die Installation der Elemente werden samt Beplankung durch den Sanitärunternehmer ausgeführt.
BKP 258	Kücheneinrichtungen	Generell
		Einbauküchen: <ul style="list-style-type: none">. Disposition gemäss Projekt- und Detailplänen.. Fronten & Sockel: Kunstharz beschichtet, nach Standardkollektion. Geräuscharme Vollauszüge mit Selbsteinzug. Innenflächen & Tablare: Spannplatten allseitig beschichtet.. Abdeckung & Rückwand Granit PK 2, 10 - 30mm stark.. Griffe Chromstahl matt. Geräte: Backofen, Einbaukühlschrank mit Gefrierfach, Induktionglaskeramikkochfeld mit integriertem Dampfzug (Umluft), Geschirrspüler vollintegriert.. Spülbecken Edelstahl von unten eingesetzt mit Auszugsbrause. Abfallsystem: Müll-Vollauszug (Müllex oder gleichwertig)
BKP 259	Übriges	Druckluftanlage
		Demontage und Wiederanschluss bestehender Kolbenkompressor. Die Druckluftverteilung erfolgt vom Technikraum im gesamten Gebäude über ein CNS-Presssystem Ø 22mm. Jede Etage sowie der Kompressor selbst werden mit Kugelhähnen absperrbar ausgeführt. Die bestehenden Komponenten wie Schlauchrollen, Druckluftpistolen etc. werden wiederverwendet. Leitungen in Chromstahlrohren mit entsprechenden Formstücken. Armature Kugelhähnen. Rohrschellen verzinkt mit Gummieinlagen.
BKP 268.0	Lagersilos	Salzsilo in Holz
		Salzsilo 50m3 Fassungsvermögen Unterbau: Silo-Unterkonstruktion in BSH, kubische Form, Fi/Ta, GL 24k. Oberbau: Trichter und Zylinder aus Mehrschichtplatte in Fi/Ta, wasserfest verleimt, zugeschnitten und statisch aufgeschraubten Überhöhungsbalken. Im Zylinder seitlich angeordnete Einstiegsöffnung in Lärche als verschliessbare Türe und integrierter Überdrucköffnung. Dach: Dachkonstruktion aus BSH-Trägern und wasserfest verleimter Mehrschichtplatten, Dicke 27mm. Dachneigung 2°. Inkl. allem Zubehör und Elektrosteuerschrank, Beleuchtung und Heizungen.

Bauherrschaft Gemeinde Stammheim, Gemeindehausplatz 2, 8476 Unterstammheim

me.architektur ag Sennegasse 8, 8476 Unterstammheim, 052 745 20 00, info@me-architektur.ch

Sanierung und Erweiterung Werkhof «Frauwis»

Hauptstrasse 2, 8476 Unterstammheim

Position	Wo	Beschrieb
BKP 27 Ausbau 1		
BKP 271 Gipserarbeiten		
BKP 271.0 Verputzarbeiten (innere)	Generell	Wände Innenraum: <ul style="list-style-type: none">. Spachtelung auf Fermacell- oder Gipskartonplatten. 1,0mm Vollabrieb, mineralisch zum streichen. Kantenschutzprofile aus Metall Materialübergänge müssen mit einer Dilatationsfuge oder Schwedenschnitt sichtbar bleiben.
BKP 271.1 Spezielle Gipserarbeiten	Generell	Trockenbau Wände: Nicht tragenden Wände im Büroteil. Ständerwände: <ul style="list-style-type: none">. Einfaches Ständerwerk Profile 75mm. Beplankung je 1 Lage Gipskartonplatte 20mm pro Seite. 1 Lage Dämmstoff Steinwolle mm 40. Installationswände Nasszellen unter BKP 250 ausgeführt.
BKP 272 Metallbauarbeiten		
BKP 272.1 Metallbaufertigteile	Spinde	Kleiderspind: <ul style="list-style-type: none">. In Stahl pulverbeschichtet, Farbe nach RAL oder NCS. Flügeltüren mit Lüftungsschnitzten oben und unten. Hutboden und Kleiderstange mit Haken. Ausfegbarer Boden. Mit Sockel. Verschluss: Drehriegelverschluss oder Zylinderschloss mit Schlüssel
	Trocknungsschrank	Trocknungsschrank mit Umlufttrocknung: <ul style="list-style-type: none">. In Stahl pulverbeschichtet, Farbe nach RAL oder NCS. Doppeltüre. Integrierte Kleiderstange mit 16 Kleiderbügel. Kondensatablauf. Zeitschaltuhr. Drehriegelverschluss
BKP 272.2 Allgem. Metallbauarbeiten	Generell	Absturzsicherungen: <ul style="list-style-type: none">. Staketengeländer aus Flachstahl verzinkt und pulverbeschichtet. Bestehend aus Handlauf, Untergurt und Staketen. Untergurt montiert auf Beton oder Vollholz. Staketengeländer für bestehende Aussentreppe: <ul style="list-style-type: none">. Geländer aus Flachstahl verzinkt und pulverbeschichtet. Bestehend aus Untergurt, Staketen und Handlauf. Mit Konsolen befestigt an bestehender Treppe aus verzinktem Stahl.

Bauherrschaft Gemeinde Stammheim, Gemeindehausplatz 2, 8476 Unterstammheim

me.architektur ag Sennegasse 8, 8476 Unterstammheim, 052 745 20 00, info@me-architektur.ch

Sanierung und Erweiterung Werkhof «Frauwis»

Hauptstrasse 2, 8476 Unterstammheim

Position	Wo	Beschrieb
BKP 273 Schreinerarbeiten		
BKP 273.0 Innentüren aus Holz	Generell	Zimmertüren: <ul style="list-style-type: none">. Glatte halbschwere Flügeltüren mit Blockrahmen und Profildichtung.. Türblatt: Deckblatt Hartfaserplatte, Einleimer Weichholz.. Standardbeschläge aus CNS. Drückergarnitur Firma Glutz od. FSB (z.B. Typ Lugano). Rosetten aus CNS zu Drückergarnitur geclipst, Lochung: Schlüssel BB. Nasszellen: mit WC-Rosette mit Schlitzkopf. Blockrahmen allseitig grundiert. (Optional: Metallzarge, weiss). Türblätter allseitig fertig gespritzt nach RAL oder NCS. Kellertüren: <ul style="list-style-type: none">. Glatte halbschwere Flügeltüren mit Blendrahmen und Profildichtung.. Türblatt: Deckblatt Hartfaserplatte, Einleimer Weichholz.. Standardbeschläge aus Leichtmetall, Ausschnitt Rundzylinder. Blendrahmen allseitig grundiert. (Optional: Metallzarge, weiss). Türblätter allseitig fertig gespritzt, weiss.. Türen in Fluchtwegen mit Feuerwiderstand EI30.
BKP 273.2 Innere Verglasungen aus Holz	Generell	Fenster Innen: <ul style="list-style-type: none">. Oblicht zwischen Büro und Korridor. Rahmen aus Fichte natur , lackiert. Verglasung ESG, Klarglas. Sprossenunterteilung
BKP 273.3 Allgemeine Schreinerarbeiten	Generell	Wandgarderoben: <ul style="list-style-type: none">. Haken und Wandschiene aus Aluminium Sitzbank: <ul style="list-style-type: none">. 3-teilige Belattung aus Holz Natur. Wand-Winkel-Konsolen in Edelstahl Regale Lager: <ul style="list-style-type: none">. Holzkonstruktion aus Kanthölzern (80/100mm). Böden aus Brettern auf Streben (60/80mm) montiert. Aussteifung mit Kreuzverband.
BKP 275 Schliessanlagen	Generell	KabaEvolvo - System als Primärschliesssystem mit C-Levern und Badges KabaStar - System für Interventionszylinder bei C-Lever und allen Innentüren.
BKP 276 Innere Abschlüsse		
BKP 276.0 Verdunkelungseinrichtungen	Generell	Der Sonnenschutz im BKP 228 entspricht nicht einer vollständigen Verdunkelung. Verdunkelungseinrichtungen sind nicht geplant.

Bauherrschaft Gemeinde Stammheim, Gemeindehausplatz 2, 8476 Unterstammheim

me.architektur ag Sennegasse 8, 8476 Unterstammheim, 052 745 20 00, info@me-architektur.ch

Sanierung und Erweiterung Werkhof «Frauwis»

Hauptstrasse 2, 8476 Unterstammheim

Position	Wo	Beschrieb
BKP 28 Ausbau 2		
BKP 281 Bodenbeläge		
BKP 281.0 Unterlagsboden	Generell	<ul style="list-style-type: none">. Baustelleneinrichtung. Vorbereitung des Untergrundes (trocknen und reinigen). Abdichtungen gemäss Nutzungsvereinbarung, siehe BKP 225.3 . Trittschalldämmung 20 mm. Wärmedämmung 100mm. Inkl. Randdämmstreifen und PE-Folie. . Schwimmender Zementunterlagsboden ca. 80 mm. mit integrierter Bodenheizung. notwendige Faserarmierung, Bewegungsfugen etc.
	Erdgeschoss	<ul style="list-style-type: none">. Hartbetonüberzug im Gefälle auf bestehender Betondecke als Nutzschrift.
BKP 281.1 Fugenlose Bodenbeläge	Garagen UG	<p>Belag auf bestehenden Monobeton:</p> <ul style="list-style-type: none">. Kunstharzbelag als Oberflächenschutz (z.B. Walo OS 10). Farbe hellgrau.. Als Sockel ca 10cm an Wand hochgezogen
BKP 281.2 Bodenbeläge aus Kunststoffen, Textilien, dgl.	Generell	<p>Vorraum Treppe EG-OG, oben und unten</p> <ul style="list-style-type: none">. Schmutzschleusenteppiche (Metall-Abschlussprofil zu angrenzenden Belag)
BKP 281.6 Bodenbeläge Plattenarbeiten	Generell	<p>Nasszellen, Garderoben, Aufenthaltsraum und Treppe</p> <ul style="list-style-type: none">. Keramische Platten (Feinsteinzeug). Auswahl gemäss Farb- und Materialkonzept Architekt und Budget.. Verlegung Wild oder mit Kreuzfugen.. Inkl. Schroten, Trennfugen, notwendige dauerelastische Kittfugen etc.
BKP 281.7 Bodenbeläge aus Holz	Generell	<p>Büroräume und Korridor:</p> <ul style="list-style-type: none">. Klebparkett, abgesperrt:. 3-Stab Parkett Eiche natur, matt versiegelt. Auswahl gemäss Farb- und Materialkonzept Architekt und Budget.. Inkl. Fugen, Anschlüssen, Profile, Nebenarbeiten etc.. Holzsockel weiss deckend, h= ca. 4cm

Bauherrschaft Gemeinde Stammheim, Gemeindehausplatz 2, 8476 Unterstammheim

me.architektur ag Sennegasse 8, 8476 Unterstammheim, 052 745 20 00, info@me-architektur.ch

Sanierung und Erweiterung Werkhof «Frauwis»

Hauptstrasse 2, 8476 Unterstammheim

Position	Wo	Beschrieb
BKP 282	Wandbeläge	
BKP 282.4	Wandbeläge Plattenarbeiten Generell	Nasszellen <ul style="list-style-type: none">. Keramische Platten (Steingut oder Feinsteinzeug). Auswahl gemäss Farb- und Materialkonzept Architekt und Budget.. Verlegung Wild oder mit Kreuzfugen.. Inkl. Schrotten, Trennfugen, Sichtkanten auf Gehung, notwendige dauerelastische Kittfugen etc.. Plattenhöhe ab fertig Boden ca. 120cm, innerhalb Duschbereich raumhoch.. Restliche Flächen mit Abrieb zum streichen.
BKP 285	Innere Oberflächenbehandlungen	Türen generell . Blend- und Blockrahmen (Grundierung in BKP 273.1) deckend gestrichen. Untergeschoss . Boden inkl. Wandschüssel gestrichen (wo kein Kunstharz-Belag) . Decken Heraklitdecken neu gestrichen Büro und Aufenthaltsraum . Wände aus OSB, Weiss gespritzt, Farbe z.B. RAL 9016. . Decken & Dach aus Holz: natur belassen mit UV-Schutzlasur gespritzt.
BKP 286	Bauaustrocknung	Generell Chemische und technische Bauaustrocknung: <ul style="list-style-type: none">. Zusatzmittel im Unterlagsboden. Provisorische, elektrische Heizung (oder wenn möglich über Fernwärme). Luftentfeuchter
BKP 287	Baureinigung	Generell Reinigungen Innen und Aussen: <ul style="list-style-type: none">. Zwischenreinigung Baustelle vor Einbringung Unterlagsboden.. Grobreinigung Baustelle vor Schlussarbeiten. Endreinigung Kanalspülung <ul style="list-style-type: none">. Spülung nach Bauende

Bauherrschaft Gemeinde Stammheim, Gemeindehausplatz 2, 8476 Unterstammheim

me.architektur ag Sennegasse 8, 8476 Unterstammheim, 052 745 20 00, info@me-architektur.ch

Sanierung und Erweiterung Werkhof «Frauwis»

Hauptstrasse 2, 8476 Unterstammheim

Position	Wo	Beschrieb
BKP 29 Honorare		
BKP 291		Architekt
BKP 292		Bauingenieur
BKP 292.1		Holzbauingenieur
BKP 293		Elektroingenieur
BKP 294		HLKK-Ingenieur
BKP 295		Sanitäringenieur
BKP 296		Spezialisten
BKP 296.0		Geometer
BKP 296.1		Geologie
BKP 296.3		Bauphysiker
BKP 296.4		Akustiker
BKP 296.6		Energieberatung
BKP 298		Gesamtplanung
BKP 4 Umgebung		
BKP 40 Terraingestaltung		
BKP 401	Generell	. Roh- und Feinplanierarbeiten nach Hinterfüllung, Geländegestaltung.
BKP 42 Gartenanlagen		
BKP 421	Generell	Gesamte Gärtnerarbeiten (gemäss Auflagen und Bewilligung Behörden): . Umgebung so weit wie möglich bestehend belassen. . Anlegen der Vegetationsschicht, . Schichtaufbau in Pflanztrog mit Drainage und Speicherplatte . Grün- und Wasserflächen . Bepflanzung, Ansaat und Erstellungspflege . Ausstattungen . Inkl. Allen Lieferungen, Transporte, und allfälligen Gebühren.

Bauherrschaft Gemeinde Stammheim, Gemeindehausplatz 2, 8476 Unterstammheim

me.architektur ag Sennegasse 8, 8476 Unterstammheim, 052 745 20 00, info@me-architektur.ch

Sanierung und Erweiterung Werkhof «Frauwis»

Hauptstrasse 2, 8476 Unterstammheim

Position	Wo	Beschrieb
BKP 428	Beläge	Asphaltbelag
		Sanierung bestehender Asphaltbelag . Auffräsen oberste Asphaltsschicht . Kofferung bei neu hinterfüllten Bauteilen . Ersetzen Rinnen und Schachtringe . Abschlüsse . 1-schichtiger neuer Asphaltbelag
	Chaussierung	Sanierung der bestehenden Chaussierung
BKP 45	Erschliessung durch Leitungen	Unter BKP 15
BKP 49	Honorare	Alle Honorar sind im BKP 29 eingerechnet.
BKP 5	Baunebenkosten und Übergangskonten	
BKP 51	Bewilligungen, Gebühren	
BKP 511	Bewilligungen, Baugespann (Gebühren)	Gebühren für Bewilligungen und Abnahmen. Kosten für das Erstellen des Baugespannes.
BKP 512	Anschlussgebühren	Sämtliche Anschlussgebühren und Abgaben für . Kanalisation, Elektrizität, Übermittlung, Wasser, Fernheizung
BKP 52	Muster, Modelle, Vervielfältigungen, Dokumentation	
BKP 524	Vervielfältigungen, Plankopien	Sämtliche notwendigen Vervielfältigungskopien: . Fotokopien, Plankopien, Plots und Prints, Katasterkopien, etc. Kosten für Projektraum, Cloud-Lösung für Projektdokumentation und Druckservice (z.B. newcopyStore)
BKP 525	Dokumentation	Schlussdokumentation über das Bauwerk.
BKP 53	Versicherungen	
BKP 531	Bauzeitversicherung	Obligatorische Bauzeitversicherung GVZ bis zur Abnahme / Übergabe
BKP 531	Spezialversicherungen	Bauwesen- und Bauherrenhaftpflichtversicherung bis zur Abnahme / Übergabe

Bauherrschaft Gemeinde Stammheim, Gemeindehausplatz 2, 8476 Unterstammheim

me.architektur ag Sennegasse 8, 8476 Unterstammheim, 052 745 20 00, info@me-architektur.ch

Sanierung und Erweiterung Werkhof «Frauwis»

Hauptstrasse 2, 8476 Unterstammheim

Position	Wo	Beschrieb
BKP 56	Übrige Baunebenkosten	
BKP 566	Aufrichte, Einweihung	. Kosten für Aufrichte und Handwerkernachtessen mit Catering. . Ohne Einweihung des Gebäudes.
BKP 568	Baureklame	Baureklametafel mit Visualisierung und Projektbeteiligten
BKP 58	Übergangskonten für Rückstellungen und Reserven	
BKP 581	Reserve Bauleistungen	Provisorischer Betrag für unvorhergesehene Kosten und beim Bau auftretende nicht vorhersehbare Erschwernisse in Folge Bauleistungen.

Bauherrschaft Gemeinde Stammheim, Gemeindehausplatz 2, 8476 Unterstammheim

me.architektur ag Sennegasse 8, 8476 Unterstammheim, 052 745 20 00, info@me-architektur.ch